



Rijkswaterstaat
Ministerie van Infrastructuur en Milieu



Natuurwetgeving bij project Afsluitdijk

Sophie Lauwaars, 22 januari 2015



Inhoudsopgave

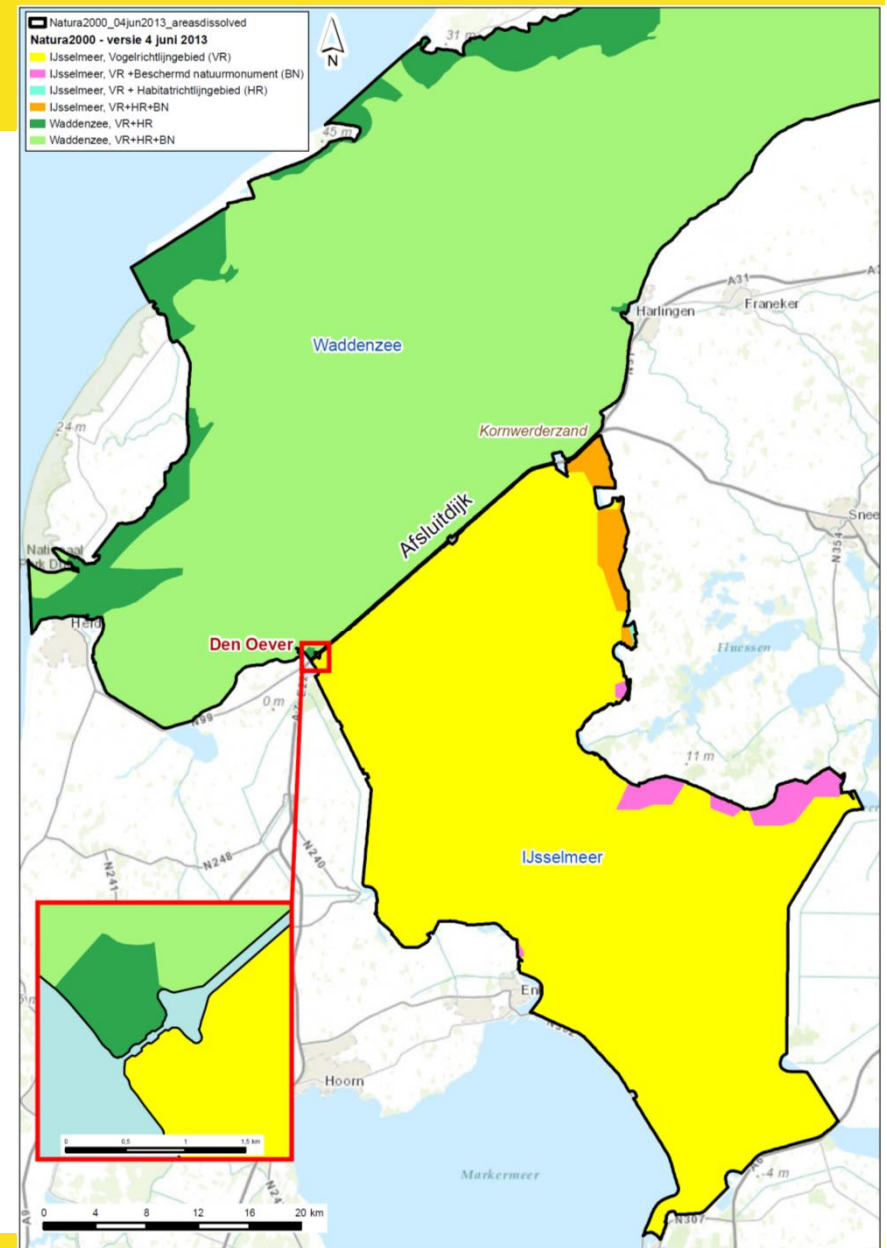
1. Inleiding
2. Werkwijze
3. Passende beoordeling
 - 3.1 Verstoring
 - 3.2 Ontgraven tijdelijke toegangseulen
 - 3.3 Stikstofdepositie
 - 3.4 Afname oppervlak H1110A
 - 3.5 Effect pompen op vissen
 - 3.6 Dijkbekleding
 - 3.7 Leidam Den Oever-vervangen bekleding
 - 3.8 Fietspad
4. Natuurtoets
5. Vragen?





1 Inleiding

- Is de oplossingsruimte vergunbaar vanuit natuurwetgeving?
- Toetsen van project Afsluitdijk aan de natuurwetgeving
- Onderzoek naar effecten op beschermde gebieden en beschermde soorten
- Aanlegfase en gebruiksfase





2 Werkwijze

- Toetsen van de projectactiviteiten aan natuurwetgeving
- Natuurbeschermingswet
 - Mogelijk significant negatieve effecten
 - Passende beoordeling
 - Toetsen van activiteiten aan instandhoudingsdoelen N2000 gebieden
- Flora- en Faunawet
 - Mogelijk effecten op beschermde soorten
 - Natuurtoets
- Ecologische Hoofdstructuur
- Natuurtoets en passende beoordeling, onderbouwing van:
 - ontheffingsaanvraag FF-wet, vergunningaanvraag NB-wet;
 - oplossingsruimte in het RIP.



3 Passende beoordeling

- Aanlegfase
 - Verstoring
 - Ontgraven tijdelijke toegangseuilen
 - Tijdelijke effecten op peildynamiek
 - Stikstofdepositie
 - Vismigratie
- Gebruiksfase
 - Oppervlakteverlies H1110A
 - Effecten op vismigratie door inzet van pompen
 - Wijziging bekledingstype
 - Verstoring door gebruik fietspad



3.1 Verstoring

- Mogelijk effecten op niet-broedvogels
- Vliegtuigtellingen – teltrajecten
- Mitigerende maatregelen:
 - Fasering werkzaamheden in ruimte (teltraject) en tijd

Bv. Nonnetje:

geen werkzaamheden in teltraject 44,
45 van nov - feb



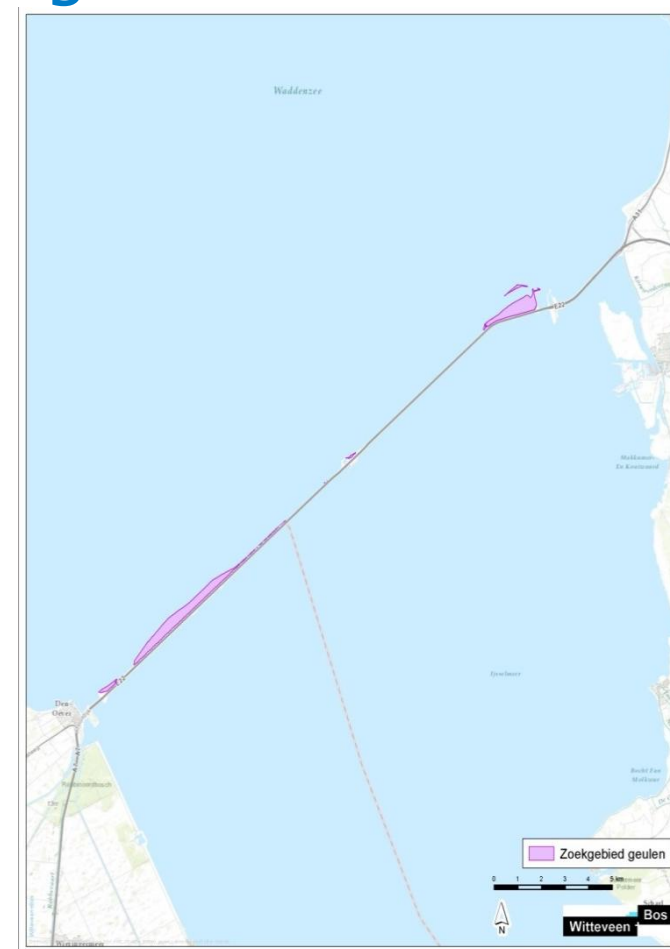


3.2 Ontgraven tijdelijke toegangsheulen

- Ondieptes oostelijk van Den Oever en westelijk van Kornwerderzand
- Mogelijk gaat de aannemer tijdelijke toegangsheulen graven, afhankelijk van de uitvoeringsmethode

Geen significant negatief effect, want:

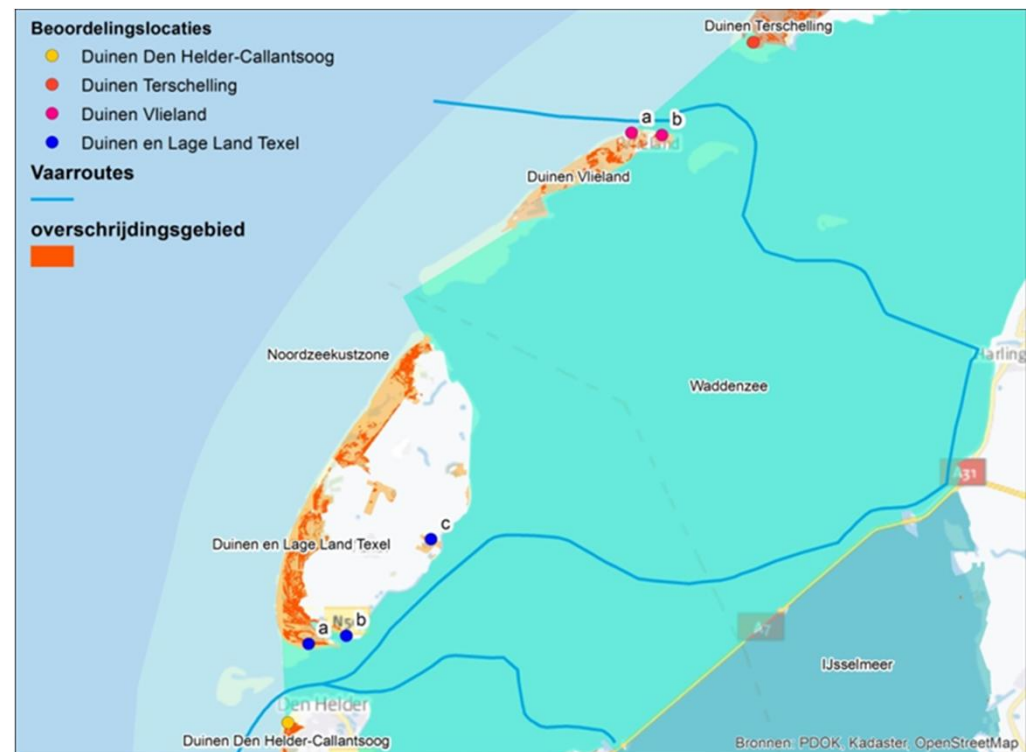
- Gebied is niet rijk aan meerjarige mosselen
- HT permanent overstroomde Zandbanken (H1110A) heeft van nature dynamiek en herstelvermogen





3.3 Stikstofdepositie

- Inzet van materieel:
tijdelijke depositietoename
1-10mol /ha/jaar (IJsselmeer)
<1mol /ha/jaar (Waddenzee)
<KDW
- Aanvoer van materiaal:
scheepvaarttransport 3 routes
max toename 0,031% t.o.v.
KDW





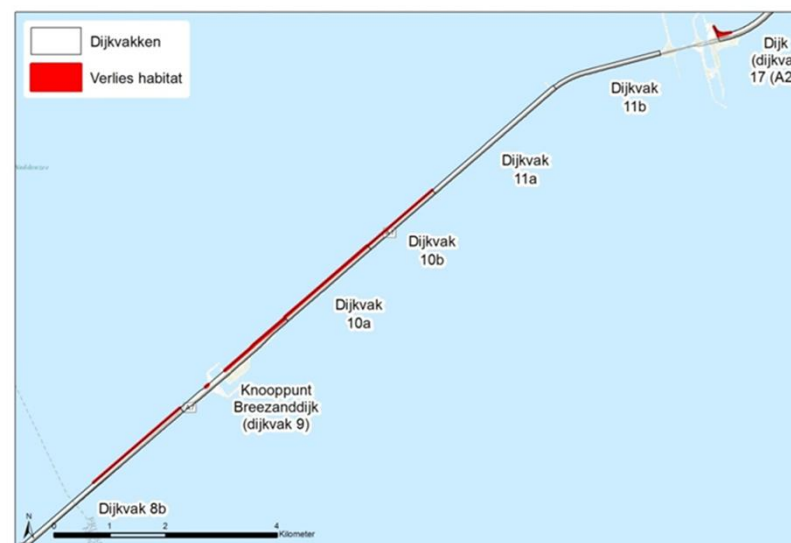
3.4 Afname oppervlak H1110A

HT permanent overstroomde zandbanken

- Aanwijzingsbesluit exclaveringsformule- verhardingen, steenglooiingen
- Kraagstukken, zinkstukken dijk exclaveren
- Per dijkvak bepaald oplossingsruimte in N2000 gebied. Vooral centraal: meeste golfaanval. Totaal: 6,3 ha (huidige inzichten)

Kwaliteit H1110A nabij Afsluitdijk:

- lagere soortenrijkdom,
- weinig oude mosselbanken,
- verstoord gebied door steenbestorting (onderhoud RWS).





3.5 Effect pompen op vissen

- Spuien als het kan, pompen als het moet
- Uithijsbare pompen, nov - mrt
- Geen intrek tijdens afvoer met pompen.
- Uittrek hele jaar van juveniele rivierprik, zeeprik

- Effect hangt af van:
 - Tijdsduur waarop pompen worden ingezet
 - Visveiligheid pompen
- Uitwerking visveiligheid in contracteisen



3.6 Dijkbekleding

- Externe werking, geen N2000 gebied.
- Weinig gebruikt als foerageer-/rustgebied.
- Alleen krakeend >1% van het instandhoudingsdoel, meerkoet en steenloper rond 1%.
- Enkele broedgevallen bontbek- en strandplevier.





3.7 Leidam Den Oever vervangen bekleding

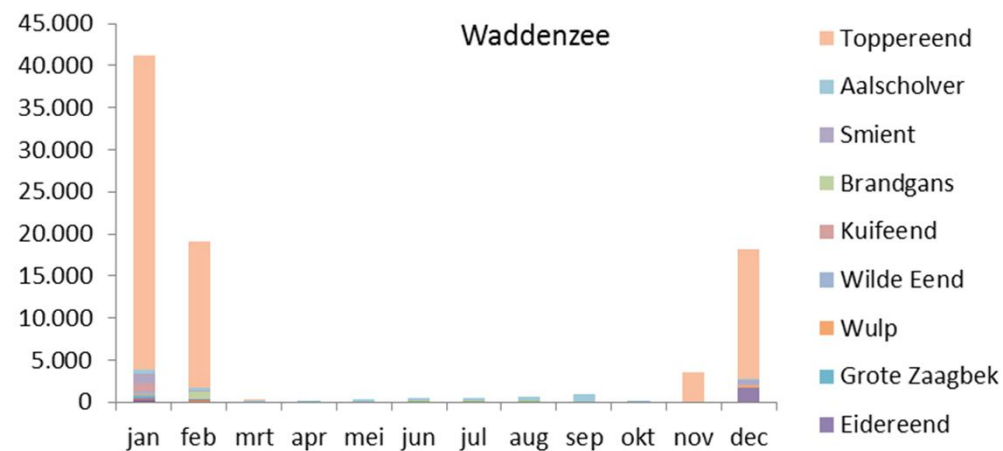
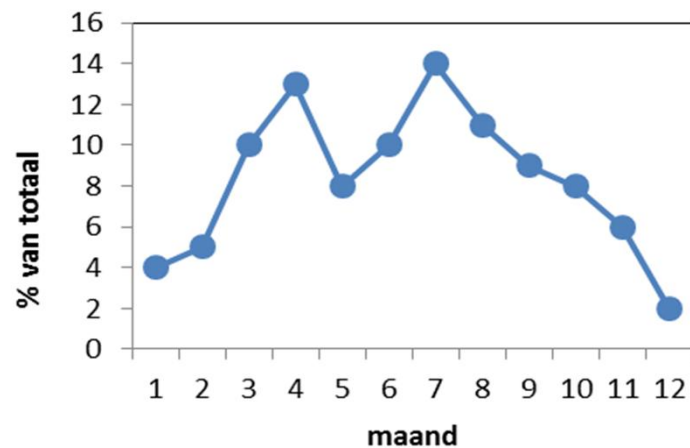
- Lepelaarskolonie
- Mitigerende maatregelen:
 - uitvoering in sep-maart
 - steensoort in open structuur die begroeibaar is over de hele Leidam
 - ontwikkeling van vegetatie





Seizoensverloop fietsdagtochten NL

3.8 Fietspad





4 Natuurtoets - beschermde soorten Compenserende en mitigerende maatregelen

- Vleermuizen – beperken van kunstlicht
- Ransuil jaarrond beschermd nest op Breezanddijk-
Aanbrengen alternatief nest andere locatie.
- Steenmarter in Kazemat op Robbenplaat,
potentieel leefgebied - vooraf ontoegankelijk
maken.
- Grijze zeehond en Gewone zeehond –
Verstoring van rust- of zoogplaatsen beperken door
met een geluidsmantel te werken.





5 Vragen?