



Rijkswaterstaat
Ministerie van Infrastructuur en Milieu

Project Afsluitdijk

Aandacht voor cultuurhistorie



Water. Wegen. Werken. Rijkswaterstaat.

Deze brochure beschrijft de relatie tussen project Afsluitdijk en cultuurhistorie. Hoe houden we tijdens de werkzaamheden en in de definitieve situatie rekening met de cultuurhistorische waarde van de dijk?

Project Afsluitdijk

Aandacht voor cultuurhistorie



Het belang van ‘droge voeten’ heb ik als dochter van een waterbouwkundig ingenieur van huis uit meegekregen. Toen ik de verhalen van mijn vader hoorde over Nederland als land achter de dijken, kon ik nog niet vermoeden dat ik later als directeur van de Rijksdienst voor het Cultureel Erfgoed te maken zou krijgen met de renovatie van de Afsluitdijk, een toonbeeld van de Nederlandse waterbouw.

Met Project Afsluitdijk laten we zien dat erfgoed een prachtige bron van inspiratie voor de toekomst kan zijn.

Het heldenverhaal van de aanleg van de Afsluitdijk spreekt tot de verbeelding. De aanleg zorgde immers voor bescherming tegen het water en maakte het mogelijk om nieuw land te maken.

Maar we waarderen de Afsluitdijk ook vanwege de schitterende landschappelijke ervaringen die een rit over de dijk ons biedt. De lange rechte lijn met het weidse zicht op de lucht en het water. De rijen monumentale heftorens van architect Roosenburg die werken als poorten van de dijk. Het ranke Vlietermonument van Dudok als verticaal accent op die lange horizontale lijn. De kazematteneilanden die ons herinneren aan de militaire geschiedenis. Functionaliteit in combinatie met zorgvuldige vormgeving. Die indrukken maken een autorit over de Afsluitdijk telkens weer bijzonder.

Rijkswaterstaat heeft bij de renovatie vanaf het begin de betekenis van de Afsluitdijk als monumentaal geheel erkend en als belangrijk onderdeel van de plannen beschouwd. Ik ben trots op de bijdrage die de Rijksdienst voor het Cultureel Erfgoed als adviseur in dit proces heeft mogen leveren. Met dit project laten we zien dat erfgoed een prachtige bron van inspiratie voor de toekomst kan zijn.

Susan Lammers

Directeur Rijksdienst voor het Cultureel Erfgoed

Versterking van de Afsluitdijk

De Afsluitdijk beschermt Nederland al 85 jaar tegen de zee. Maar de dijk uit 1932 voldoet niet meer aan de huidige normen voor waterveiligheid. Daarom werkt Rijkswaterstaat aan versterking van de Afsluitdijk. Tussen 2018 en 2022 vervangen we de buitenbekleding en versterken we de schut- en spuisluisen. Ook komen er krachtige pompen in het sluiscomplex bij Den Oever. Die kunnen meer overtollig water uit het IJsselmeer afvoeren naar de Waddenzee.

De Afsluitdijk is méér dan een dijk die ons tegen het water beschermt. Het is een waterbouwkundig icoon met grote cultuurhistorische waarde. Bedacht door ingenieur Cornelis Lely als één samenhangend geheel, waarin dijk én bijbehorende bouwwerken – de sluisen, heftorens en militaire stellingen – samenvallen qua ontwerp, aanleg, profiel en materiaalgebruik.

De eenheid in het ontwerp van de Afsluitdijk vormt de kern van de cultuurhistorische waarde. Hoewel de Afsluitdijk zelf geen rijksmonument is, gaan we daar bij de renovatie wel als zodanig mee om. Binnen dat geheel zijn er rijksmonumenten die ieder hun eigen verhaal vertellen. Deze brochure laat zien om welke rijksmonumenten het gaat en hoe Rijkswaterstaat daarmee omgaat in het project Afsluitdijk.

‘De renovatie is een opdracht die verder gaat dan waterveiligheid en waterafvoer.’



...met aandacht voor cultuurhistorie



‘Voor Rijkswaterstaat is de Afsluitdijk geen willekeurige ‘dam met sluzen en een weg’. De renovatie is een opdracht die verder gaat dan waterveiligheid en waterafvoer. Maatregelen moeten passen bij de historie én laten zien dat Nederland nog steeds voorop loopt in de waterbouw. Als wij het bijzondere cultuurhistorische karakter van de Afsluitdijk in een paar woorden willen vangen, komen wij uit op ‘spectaculaire eenvoud’. Dit begrip helpt ons de historische zeedijk op een goede wijze te vernieuwen en

bijvoorbeeld de monumentale spuisluizen van Den Oever te combineren met één van de grootste gemalen van Europa. Rijkswaterstaat zet alle zeilen bij: architecten en cultuurhistorici werken samen met ingenieurs. Mijn rol daarin is alle deskundigen samen te laten werken en tot resultaten te laten komen.’

Gerbrand Naeff

*Coördinator voor ruimtelijke kwaliteit en cultuurhistorie,
Project Afsluitdijk Rijkswaterstaat*

*Lees het interview over de bescherming van cultuurhistorie
met Marinke Steenhuis van het Kwaliteitsteam Afsluitdijk →*

‘Als Kwaliteitsteam adviseren wij oude en nieuwe elementen betekenisvol samen te brengen. Vernieuwen en toch jezelf blijven, daar draait het om.’

‘Zodra de werkzaamheden starten, toetst het Kwaliteitsteam Afsluitdijk hoe betrokkenen te werk gaan. Houden aannemers zich aan de richtlijnen? En stellen provinciebestuurders van De Nieuwe Afsluitdijk of belangenverenigingen misschien nieuwe plannen voor die de uitstraling van de dijk verbeteren? Ik denk aan het Afsluitdijk Wadden Center. Als belangrijkste kernwaarde hanteren wij de ‘eenheid’, van kop tot staart. Het beseft dat de Afsluitdijk als één geheel is ontworpen, blijft gedurende de hele renovatieperiode overeind. Over de rijksmonumenten maak ik mij geen zorgen, die zijn wettelijk beschermd. Wij zoeken juist naar het behoud van de cultuurhistorie die niet vanzelfsprekend beschermd is, zoals weidsheid en waterspiegel. De ‘knik van Lorentz’ is adaptief watermanagement *avant la lettre*. Dat moeten we koesteren, net als de unieke eenvoud van de dijk. Tegelijk gaan we wél voor vernieuwing. Noodzakelijk, want de Afsluitdijk moet voldoende veilig blijven. Daarom adviseren

wij oude en nieuwe elementen steeds betekenisvol samen te brengen. Bescherm de oorspronkelijke betekenis, soberheid, strakke lijnen en weidse uitzichten. Maar vanuit een sprankelende gedachte. Vernieuwen en toch jezelf blijven, daar draait het om.’

Marinke Steenhuis

Cultuurhistorica, Kwaliteitsteam Afsluitdijk



Kwaliteitsteam Afsluitdijk

Een team van onafhankelijke experts bekijkt onder meer of de voorgestelde renovatiewerkzaamheden schadelijk of juist bevorderlijk zijn voor de cultuurhistorische waarde van de Afsluitdijk. In dit multidisciplinaire team, onder voorzitterschap van de rijksadviseur voor de fysieke leefomgeving, zitten een cultuurhistoricus, architect, landschapsarchitect, waterbouwer, ecooloog en een deskundige duurzaamheid.

Het dijklichaam

De lange, rechte lijn en de sobere, strakke inrichting geven de Afsluitdijk een monumentaal karakter. Het dijklichaam creëert bovendien een ultieme beleving van Hollandse luchten, het omringende water en de immense ruimte van de Waddenzee en het IJsselmeer. Sinds de aanleg in 1932 is het dijklichaam nauwelijks veranderd.

Eén geheel

De Afsluitdijk is van grote cultuurhistorische waarde. Aangelegd volgens een ingenieus bedacht plan van ingenieur Cornelis Lely. Gebruikmakend van geulen en zandplaten in de Waddenzee bedacht hij een dam in één strakke, rechte lijn, die enerzijds de Waddenzee en het IJsselmeer van elkaar scheidt en anderzijds juist verbinding brengt tussen Noord-Holland en Friesland.

Passend bij die strakke lijn werd architect Roosenburg gevraagd om de sluiscomplexen bij Den Oever en Kornwerderzand in dezelfde stijl te ontwerpen. Voor de plek waar in mei 1932 het laatste gat in de dijk werd gesloten, ontwierp architect Dudok een monument in de vorm van een uitkijktoren, ook in strakke, eenvoudige lijnen. De militaire stellingen ten slotte, die het begin- en het eindpunt van de dijk markeren en vijandige troepen moesten weren, zijn eveneens sober en strak.

Knik van Lorentz

Bij Kornwerderzand maakt de Afsluitdijk een lichte knik naar het noorden. Volgens het oorspronkelijke plan zou de dijk aansluiten op de kust bij Piaam. Later werd gekozen voor een meer noordelijke aansluiting, die beter inspeelde op het tij en de geulen in de ondergrond. Nu konden de Lorentzsluizen worden gebouwd op het Kornwerderzand, een al bestaande zandplaat in de Zuiderzee. De knik in de dijk, bedacht door Nobelprijswinnaar Hendrik Lorentz (1853-1928), bracht bovendien een belangrijk strategisch voordeel in de verdediging. Een van de kazematten kon door de knik precies in het verlengde van de dijk worden gebouwd.



Rijkswaterstaat en het dijklichaam

Rijkswaterstaat houdt bij de vernieuwing van de Afsluitdijk rekening met de cultuurhistorische kwaliteiten van het dijklichaam:

- De Afsluitdijk fungeert ook in de toekomst als een rechte, ononderbroken lijn die Noord-Holland met Friesland verbindt en Waddenzee en IJsselmeer scheidt.
- De opbouw van het historische zeedijkprofiel geldt als uitgangspunt voor het nieuwe ontwerp. Kenmerkend zijn het flauwe talud aan de zeezijde, de smalle kruin en het steile binnentalud.

- De oorspronkelijke met de hand gezette basaltbekleding kan aan de zijde van de Waddenzee niet behouden blijven. Ze zijn te licht om in de toekomst de zware golfaanvallen te kunnen weerstaan. Voor de nieuwe bekleding gelden naast technische eisen ook eisen voor de vormgeving, die aansluiten bij het huidige beeld.
- Bij aanpassingen aan de voorhavendijk in Den Oever voor de versterking en de bouw van een nieuwe keersluis wordt basaltbekleding toegepast waardoor deze historische dijkbekleding hier behouden blijft.

Lees het interview over het karakter van de Afsluitdijk met Ytje Feddes van Feddes/Olthof Landschapsarchitecten →

‘We grijpen de werkzaamheden aan om de Waddenzee ‘beleefbaar’ te maken. Dat is nou zo’n mooie kans die de renovatie óók biedt.’

‘Wat het karakter van de Afsluitdijk bijzonder maakt, is het verhaal erachter. De aanleg markeert het begin van de Zuiderzeewerken. Een kaarsrechte lijn scheidt de Waddenzee van het huidige IJsselmeer. In de jaren dertig door mensenhanden aangelegd. Een monumentale prestatie. Vanuit die gedachte ging ingenieur Lely aan de slag. De dijk en alle bijbehorende onderdelen zijn ontworpen vanuit één hand. Architecten Dudok en Roosenburg zijn gevraagd op dezelfde manier naar de dijk te kijken: functioneel, ter bescherming tegen het water. Juist die functionele eenvoud van de dijk trekt onze volle aandacht naar het omringende weidse waterlandschap. Daarom is de Afsluitdijk zoveel meer dan een technisch bouwwerk. Eenvoud, abstractie én ruimte staan centraal in het ontwerp.

De dijk zelf heeft over de hele lengte dezelfde vorm. Het profiel is dat van een klassieke zeedijk met een flauw hellend buitentalud

en een steiler binnentalud. Dat karakter houden we in ere bij de versterking. Net als de abstractie van het horizontale en verticale lijnenspel. De heftorens lijken optisch hoger dan ze feitelijk zijn. Kabels en katrollen zijn weggewerkt. Alles om de blik op zee zo min mogelijk te verstoren. Samen met het Rijk en De Nieuwe Afsluitdijk grijpen we de werkzaamheden aan om de Waddenzee écht ‘beleefbaar’ te maken. Dat is nou zo’n mooie kans die de renovatie ons óók biedt.’

Yttje Feddes

Landschapsarchitect, Feddes/OlthofLandschapsarchitecten



Feddes/Olthof Landschapsarchitecten

In opdracht van Rijkswaterstaat en De Nieuwe Afsluitdijk heeft Feddes/Olthof Landschapsarchitecten samen met Paul de Ruiter architects het Masterplan Beeldkwaliteit opgesteld. Hierin staan alle principes voor kwaliteit en vormgeving bij de renovatie van de Afsluitdijk. Zonder het op slot te zetten, mét ruimte voor innovatie. Het Masterplan Beeldkwaliteit is te vinden op www.deafsluitdijk.nl.

Monument van Dudok

De renovatie van de Afsluitdijk biedt kansen om de ruimte in en rond het Monument van Dudok opnieuw in te richten.



Uitkijktoren

In mei 1932 werd het laatste gat in de Afsluitdijk, de Vlieter, gesloten. Op die plek staat nu het Monument van architect Dudok. Het heeft de vorm van een uitkijktoren. Dit Vlietermonument, zoals het oorspronkelijk heet, is een gedenkteken in zakelijk-expressionistische stijl uit het begin van de jaren dertig van de vorige eeuw. Het Monument is gemaakt in opdracht van de aannemers verenigd in de Maatschappij tot Uitvoering van Zuiderzeewerken. Na de bouw is het geschonken aan de Nederlandse Staat.

Verrommeling

Eind jaren zestig kwam er een snelweg over de Afsluitdijk. En een betonnen loopbrug, zodat je ook vanaf de Waddenzeekant bij het Monument van Dudok kon komen. In de loop der jaren verschenen parkeerplaatsen, hekwerken, kliko's en een bushalte pal naast het

Monument. In 1982 werd het beeld van de steenzetter van Hildo Krop erbij geplaatst als eerbetoon aan de inzet van de arbeiders die vijf jaar lang werkten aan de opbouw van de dijk. In 2007 is bij de parkeerplaatsen ook het standbeeld van Lely neergezet, een eerbetoon aan de initiator van de Afsluitdijk.

Cultuurhistorici en architecten vinden dat de ruimte rond het Monument is verrommeld en zien de renovatie van de Afsluitdijk als een kans om die ruimte opnieuw in te richten. De Nieuwe Afsluitdijk ziet bovendien verbeterkansen voor recreatie en toerisme. Het Monument trekt nu al 200.000 tot 300.000 bezoekers per jaar. De toegang, inrichting en horecavoorzieningen zijn aan vernieuwing toe.



Rijkswaterstaat en het Monument van Dudok

De vernieuwing van de Afsluitdijk biedt een uitgelezen mogelijkheid het Monument van Dudok en de inrichting van de ruimte eromheen op te knappen. Hierin wordt nauw samengewerkt met De Nieuwe Afsluitdijk:

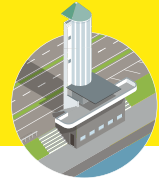
- De loopbrug wordt aan de oostzijde op meer afstand van het Monument geplaatst en krijgt een minder zware constructie.
- We knappen de ruimte rond het Monument op volgens de vormgevingsprincipes van de Afsluitdijk: eenvoudig, eenduidig en symmetrisch.
- We breiden de horecaruimte ondergronds uit, zodat het bepalende verticale beeld van de uitkijktoren intact blijft.

- De nieuwe parkeerplaats wordt achter een dijk aangelegd. Zo is er minder beeldvervalsing en zie je vanaf de snelweg een mooi doorlopende kruin van de Afsluitdijk.
- In opdracht van De Nieuwe Afsluitdijk komt er een extra fietsverbinding tussen het Monument en Den Oever, aan de zijde van de Waddenzee. Hiermee ontstaat de mogelijkheid een rondje te fietsen: heen via het nieuwe pad aan de Waddenzijde en terug via het bestaande fietspad langs rijksweg A7 (of omgekeerd).

Lees het interview over het Monument met Bertus de Jong van De Nieuwe Afsluitdijk →

‘De huidige loopbrug is een aantasting van het Monument. Dudok zelf was ook geen voorstander.’

Bekijk de locatie van het Monument van Dudok op de kaart in het omslag



‘De Nieuwe Afsluitdijk ziet kansen in de renovatie van de Afsluitdijk. De vernieuwing geeft aanleiding om het Monument van Dudok zelf in ere te herstellen. Het is een prachtig gebouw. Monumentaal en bijzonder. Via de trap naar boven zie je alleen het IJsselmeer. Eenmaal boven heb je ‘ineens’ honderd procent zicht op de Waddenzee. Fenomenaal! De huidige loopbrug is een aantasting van het Monument. Hij staat te dichtbij en is van zwaar beton. Dudok zelf was ook geen voorstander. ‘Als het dan moet, zo’n brug, dan zo licht en luchtig mogelijk’, gaf hij destijds aan. Daar wordt nu, met de herinrichting, rekening mee gehouden. Net als met Dudoks principe dat het silhouet van de uitkijktoren zich moest aftekenen tegen de lucht en dat je de dijk aan beide zijden hetzelfde moest kunnen beleven. Met het toenemend verkeer en beheer van de (verkeers)veiligheid is dat uit het oog verloren. Verkeersborden, prullenbakken, hekken en meubilair maken het steeds moeilijker om de pure constructies van Dudok te herkennen.

Wij willen de ‘rust’ terug, meer openbare ruimte creëren en de bezoekerssituatie verbeteren. Meubilair en hekken in dezelfde vorm en kleur. De loopbrug op grotere afstand en parkeerplekken in symmetrisch visgraatmotief. Een grote wens is ook de uitbreiding van de restauratie. Dudok had zelf in 1952 al een ‘wegrestaurantje’ ontworpen. Nu is er ruimte in de plannen voor een cafetaria en een restaurant in twee grote symmetrische ‘dozen’ aan weerszijden van het Monument. Met glaswanden richting het IJsselmeer. Dat zijn grote aanpassingen. Maar de kleinere zijn ook waardevol. Dan denk ik aan kleurherstel van de trap en het bordes van de uitkijktoren. Dudok had hier juist zonnige accentkleuren aangebracht: gele tegels met paarsbruine banen. Die oude kleuren herstellen, is een verplichting, lijkt ons.’

Bertus de Jong

Landschapsarchitect, lid werkgroep ruimtelijke kwaliteit Afsluitdijk De Nieuwe Afsluitdijk (DNA)



De Nieuwe Afsluitdijk (DNA)

DNA is het regionale samenwerkingsverband van de provincies Noord-Holland en Fryslân en de gemeenten Hollands Kroon, Súdwest-Fryslân en Harlingen. Samen ontwikkelen zij tal van nieuwe projecten en initiatieven. DNA wil dat de Afsluitdijk een voorbeeld wordt van duurzame innovatie op het gebied van Energie en Water, Natuur en Water en Economie en Water.



Beschermde dorpsgezicht Kornwerderzand

Het sluisencomplex vormt samen met de militaire stelling en de nederzetting Kornwerderzand een beschermd gezicht. De werkzaamheden aan de Afsluitdijk mogen dit beeld zo min mogelijk verstoren.

Kornwerderzand

Het sluisencomplex en de militaire stelling zijn bepalend voor het beschermde dorpsgezicht. Maar ook de woningen die er staan. Bij Kornwerderzand ontwierp architect Granpré Molière (Delftse School) op de dijk kleine sluiswachterswoningen van baksteen, met een puntdak. Ertegenaan kwam een rij houten woninkjes – een symbolische daad. De Afsluitdijk gaf zoveel vertrouwen dat men zelfs op de dijk, dicht bij het water, durfde te wonen. Naast de draaibruggen stond ook een houten hotel dat tijdens de bouw van de Afsluitdijk dienstdeed als kantine.

In de Tweede Wereldoorlog zijn de woningen van Kornwerderzand volledig in de as gelegd.

In de Tweede Wereldoorlog zijn de woningen van Kornwerderzand tijdens de Duitse invasie volledig in de as gelegd om een vrij schietveld te creëren. Na de oorlog is het rijtje sluiswachterswoningen herbouwd, opnieuw in de stijl van de Delftse School. Door de bijzondere combinatie van het sluisencomplex met de stelling en de woningen heeft het dorpsgezicht van Kornwerderzand sinds 2007 een beschermde status in het kader van de toenmalige Monumentenwet.

erzand



Rijkswaterstaat en het beschermd dorpsgezicht Kornwerderzand

In nauwe samenwerking met De Nieuwe Afsluitdijk houdt Rijkswaterstaat bij de vernieuwing van de Afsluitdijk rekening met de status van beschermd dorpsgezicht Kornwerderzand:

- Een nieuwe keersluis bij Kornwerderzand komt op een plek die het beschermd dorpsgezicht zoveel mogelijk ontziet, namelijk aan de Waddenzeezijde van de bruggen en niet in de voorhaven.
- De unieke opbouw van het sluisencomplex – een voorhaven met schutsluis, kazematteneiland, twee complexen spuisluizen, kazematteneiland – blijft als eenheid intact.

Bekijk de locatie van het beschermd dorpsgezicht
Kornwerderzand op de kaart in het omslag



Stevinsluizen en Lorentzsluizen

Bij de vernieuwing van de Afsluitdijk versterkt Rijkswaterstaat ook de Stevinsluizen bij Den Oever en de Lorentzsluizen bij Kornwerderzand. De Stevinsluizen krijgen bovendien pompen om meer water te kunnen afvoeren van het IJsselmeer naar de Waddenzee. Rijkswaterstaat combineert vernieuwing met behoud van cultuurhistorisch waardevolle kenmerken.

Zuiderzeewerken

De sluiscomplexen bij Den Oever en Kornwerderzand zijn na het technisch ontwerp van hun behuizing voorzien door architect-ingenieur Dirk Roosenburg. Het ontwerp is functioneel, maar moest in zijn ogen ook representatief zijn. Daarom zijn de sluisen monumentaal en symmetrisch vormgegeven. Ze zijn van grote bouw-, civieltechnische en architectuurhistorische waarde omdat het gaaf gebleven voorbeelden zijn van 'bouwen in gewapend beton'. Als elementen uit de geschiedenis van de Zuiderzeewerken zijn de sluisen bovendien ook van grote cultuurhistorische waarde.

Heftorens

De betonnen heftorens, met de cannelures (groeven) en platte daken met overstek, geven beide sluiscomplexen een monumentale uitstraling. Bijzonder is dat het mechanisme voor het heffen van de deuren

verborgen zit in de torens. Zo vormen de robuuste verticale torens een mooi contrast met de lange horizontale vorm van de dijk. De heftorens lijken poortwachters die het begin en het einde van de dijk markeren.

Dirk Roosenburg ontwierp de sluiscomplexen functioneel, maar ook representatief.

Onder de naam Lichtpoort heeft kunstenaar en innovator Daan Roosegaarde voor project Icoon Afsluitdijk een retro-reflecterende laag aan de zestig opgeknapte heftorens toegevoegd. Lees hierover meer op pagina 24.



Rijkswaterstaat en de sluiscomplexen

Rijkswaterstaat houdt bij de vernieuwing van de Afsluitdijk rekening met de Stevinsluizen en de Lorentzsluizen als belangrijke rijksmonumenten.

- Het aanzicht van de sluiscomplexen blijft gehandhaafd.
- De schuiven mogen worden vernieuwd, maar wel zo dat steeds een hele rij schuiven precies gelijk is. En de schuiven moeten een rustig en regelmatig beeld opleveren.
- Het fietspad dat langs het spuicomplex loopt moet op dezelfde plaats blijven, maar een op het oog lichtere constructie krijgen.

- De nieuwe pompen bij Den Oever moeten goed passen in het beeld van het spuicomplex: niet te groot, te hoog en te plomp, wél symmetrisch en van mooi materiaal waarin de omgeving en het weer worden gereflecteerd. De hoofdfunctie van de pompen mag zichtbaar zijn, maar de ondersteunende techniek moet verhuld. Net zoals Roosenburg dat heeft gedaan.

Bekijk de locatie van de Stevinsluizen en Lorentzsluizen op de kaart in het omslag



Militaire stellingen uit de Tweede



Met de aanleg van de Afsluitdijk ontstond in 1932 een rechtstreekse verbinding voor het wegverkeer tussen Friesland en Noord-Holland. Om deze te kunnen verdedigen, zijn militaire stellingen aangelegd. Deze rijksmonumenten blijven tijdens en na de werkzaamheden zo goed mogelijk in stand.

Kazematten

De keuze om niet één maar twee spuiccomplexen aan te leggen heeft een militaire achtergrond: het risico van vernietiging van de spuisluisen spreiden. Omdat de vrees voor een aanval uit het oosten het grootst was, werden de meeste spuisluisen in het westen bij Den Oever geplaatst. Aan beide zijden van de spuiccomplexen kwamen eilanden voor de opstelling van geschut vanuit betonnen kazematten. Er kwamen draaibruggen, om bij geopende bruggen vrij te kunnen schieten. Een zware beschermingsbalk (defensiebalk) langs de spuisluisen moest beschieting en aanvaringen vanuit het water keren.

De militaire stellingen bestaan uit harde onderdelen (kazematten, steenbekleding) en zachte onderdelen (loopgraven, aarden wallen, beplanting), die onderling veel samenhang vertonen. De kazematten en loopgraven vormen samen verdedigingslijnes.

Kornwerderzand is de enige plek in Nederland waar de Duitsers zijn tegengehouden.

Kornwerderzand

Bij Kornwerderzand is in de Tweede Wereldoorlog gevochten met de Duitse aanvallers. Het zou zelfs de enige plek in Nederland zijn waar de Duitsers in de meidagen zijn tegengehouden. Op drie locaties langs de Afsluitdijk zijn tankversperringen gelegd, die nog als grondplaat intact zijn. Tijdens de oorlog hebben de Duitsers enkele bunkers toegevoegd, omdat zij bang waren voor een aanval door de geallieerden vanaf zee.

Wereldoorlog



Na de Tweede Wereldoorlog hebben de kazematten nog tot 1960 dienstgedaan in de Koude Oorlog. Om ze te camoufleren zijn ze in die periode met liguster beplant. De kazematten, geschutopstellingen en tankversperringen bij Kornwerderzand vormen samen met de nederzetting Kornwerderzand en de Lorentzsluizen een beschermd dorpsgezicht.

Kazemattenmuseum

Het Kazemattenmuseum bij Kornwerderzand trekt jaarlijks ongeveer 20.000 bezoekers. Het museum vertelt het verhaal van 225 Nederlandse soldaten die hier in mei 1940 ruim 15.000 Duitsers wisten te stoppen. De teleurstelling was groot toen zij zich, zonder te zijn verslagen, toch moesten overgeven. De kazematten zijn ingericht in de stijl van die tijd, met wapens, slaappleatsen, een telefooncentrale, een keuken en uitzichtposten. www.kazemattenmuseum.nl

Rijkswaterstaat en de militaire stellingen

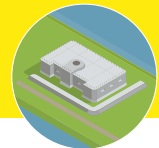
Rijkswaterstaat houdt bij de vernieuwing van de Afsluitdijk rekening met de militaire stellingen in Den Oever en Kornwerderzand:

- De kazematten blijven vrij liggen. De werkzaamheden moeten afstand houden tot de kazematten, ophogingen mogen niet of beperkt plaatsvinden en de aarden wallen moeten worden hersteld. Eén kazemat bij Den Oever ligt in de te versterken dijk. Die moet zichtbaar blijven, zodat het samenhangende systeem van kazematten herkenbaar blijft.
- Door de vernieuwing van de dijkbekleding kunnen twee tankversperringen bij Den Oever en Kornwerderzand niet behouden blijven. Wel krijgen de plekken een markering ter herinnering. Een derde tankversperring bij Kornwerderzand kan behouden blijven. Ook moeten de defensiebalken uit de spuisluisen worden verwijderd.
- In opdracht van De Nieuwe Afsluitdijk wordt een nieuw fiets- en wandelpad aangelegd over het kazematteneiland bij Den Oever. Zo wordt deze avontuurlijke plek toegankelijk.

Lees het interview over de militaire stellingen met Jacqueline von Santen van de Rijksdienst voor het Cultureel Erfgoed →

‘De Afsluitdijk was van militaire betekenis, omdat het een toegang vormde tot de Vesting Holland en daarmee een rol speelde in de landsverdediging.’

Bekijk de locatie van de kazematten op de kaart in het omslag



‘De Rijksdienst voor het Cultureel Erfgoed (RCE) heeft voor zijn adviezen aan Rijkswaterstaat steeds gekeken naar het karakter én de betekenissen van de dijk. Hoe zagen de gebouwen op en rond de Afsluitdijk er van oorsprong uit? Welke functie hadden ze? Dan kun je voorstellen maken die de kwaliteit van het ontwerp terughalen. De belangrijkste betekenis is die voor de Nederlandse waterbouw.

Daarnaast zien we een militaire betekenis, omdat de dijk een toegang vormde tot de Vesting Holland en daarmee een rol ging spelen in de landsverdediging. De militaire stellingen bij Den Oever en Kornwerderzand zijn meteen bij de constructie van de dijk in 1932 aangelegd onder bewind van het toenmalige Ministerie van Oorlog. De dreiging vanuit Duitsland was serieus en er werden verdedigingsstellingen aangebracht volgens de nieuwste inzichten op het gebied van landsverdediging. Men koos voor meerdere kleine kazematten, in plaats

van grote forten. Deze kleine constructies van zwaar gewapend beton vormden samen met tankversperringen, loopgraven en aarden wallen het militaire systeem van de Afsluitdijk.

Ook de Lorentzsluizen dienden ter verdediging. Als het moest, konden de sluisen open en werd het land onder water gezet als extra barrière voor de vijand. De brede strekdammen voor de kust dienden als frontposten. En de voorhaven van Kornwerderzand was zo ingericht dat vanaf het kazematteneiland tot aan de Friese kust een vrij schootveld lag. We willen bij de vernieuwing van de Afsluitdijk zoveel mogelijk intact laten. En kan dat niet, zoals bij de tankversperring in Den Oever, dan komt er in elk geval een referentie naar de plek.’

Jacqueline von Santen

Architectuurhistoricus, Rijksdienst voor het Cultureel Erfgoed



Rijksdienst voor het Cultureel Erfgoed (RCE)

De RCE streeft naar zorgvuldige omgang met het erfgoed in Nederland. De Afsluitdijk is van waarde vanwege de grote ruimtelijke en visuele samenhang tussen alle elementen die samen de dijk vormen, inclusief het Waddenlandschap, het IJsselmeer en de bijbehorende monumenten en militaire stellingen. De RCE heeft Rijkswaterstaat geadviseerd hoe de Afsluitdijk veilig gemaakt kan worden met behoud van cultuurhistorische waarde.



Lichtpoort

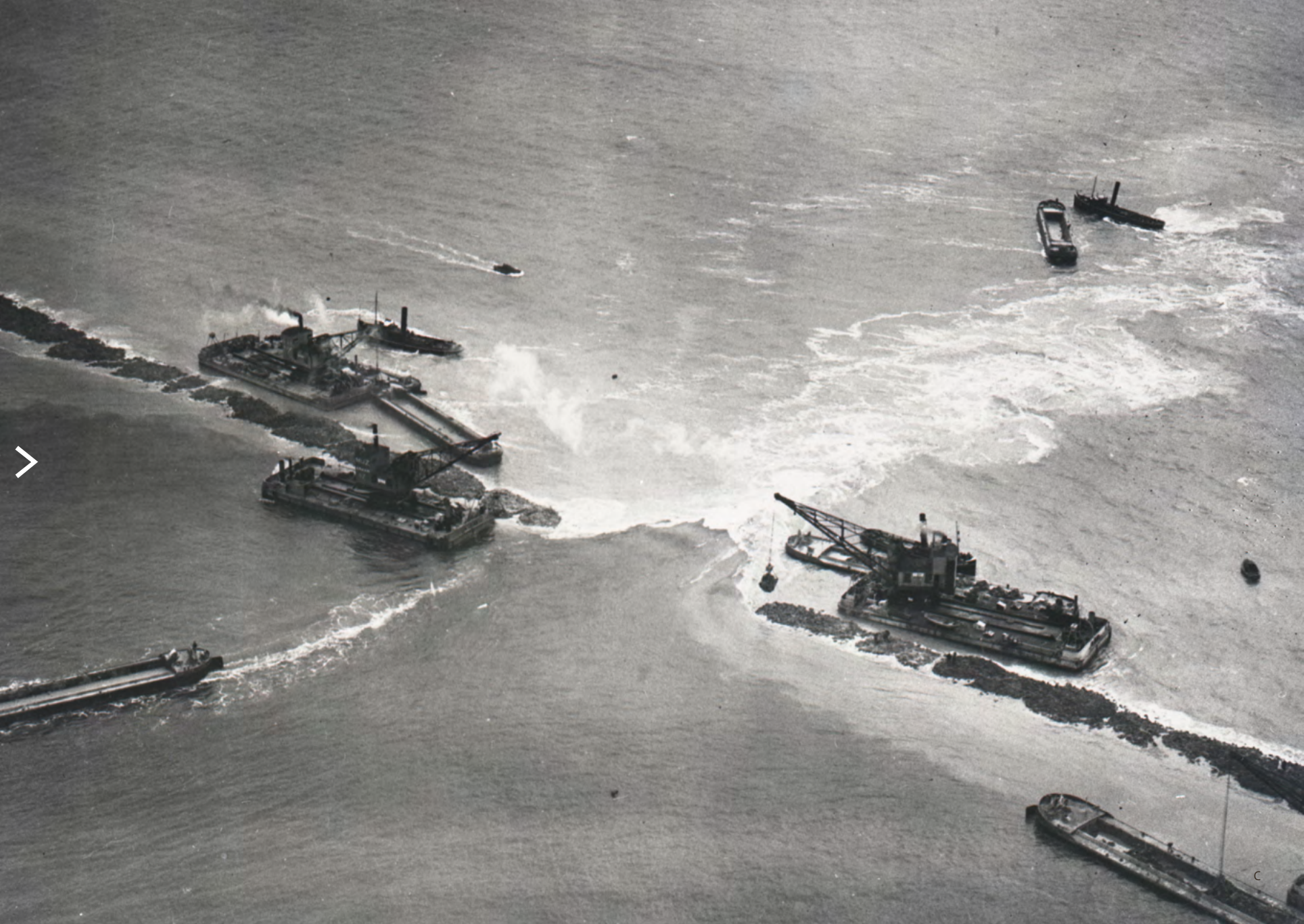
Het agressieve zoutklimaat bij zee heeft in de loop der tijd schade aan de monumentale heftorens van de spuilsuizen op de Afsluitdijk veroorzaakt. Voorafgaand aan de werkzaamheden van project Afsluitdijk is in 2017 al het deel van de heftorens boven water gerenoveerd en zo veel mogelijk in de oorspronkelijke staat teruggebracht.

Onder de naam Lichtpoort heeft kunstenaar en innovator Daan Roosegaarde voor project Icoon Afsluitdijk een retro-reflecterende laag aan de zesting opgeknapte heftorens toegevoegd, waardoor de lijnen van de heftorens oplichten door de koplampen van passerende auto's. Zo komen de schetsen van architect Dirk Roosenburg (grootvader van Rem Koolhaas) weer tot leven. Lichtpoort vormt het voorbeeld van een toekomstig energieneutraal landschap waarin vervuilende straatverlichting achterhaald is.

Icoon Afsluitdijk

Icoon Afsluitdijk is een design-innovatieproject voor de 32 kilometer lange iconische dijk, dat wordt geleid door Daan Roosegaarde en zijn team van ontwerpers, technici en ontwikkelaars. Voor het project, in opdracht van de Nederlandse overheid, worden tijdelijke en permanente werken geïnstalleerd om de cultuurhistorische waarde van de Afsluitdijk te versterken en zo zijn status als icoon van de Nederlandse waterbouwkunde en design internationaal te verankeren.

Roosegaarde's Icoon Afsluitdijk neemt de bezoeker mee in het innovatieve karakter van de dijk door zijn belangrijkste functies te accentueren: waterbescherming en erfgoed, energie en mobiliteit, dit als exemplarisch model van een slim landschap voor vandaag en morgen. Kijk voor meer informatie op www.deafsluitdijk.nl.



>

C

De Afsluitdijk Feiten en cijfers

De Afsluitdijk



>5.000

arbeiders werkten aan de Afsluitdijk, met de hand, steen voor steen.

Vlietermonument



in mei 1932

werd het laatste gat in de Afsluitdijk, de Vlieter, gesloten. Hier staat het Monument, ontworpen door architect Willem Dudok.

Lorentzsluizen & Stevinsluizen



60

monumentale heftorens sieren de sluiscomplexen, 36 bij Den Oever en 24 bij Kornwerderzand.

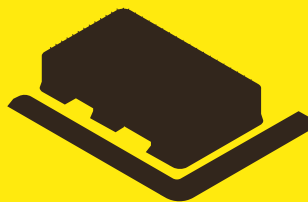
Beschermd dorpsgezicht Kornwerderzand



sinds 2007

een beschermde status in het kader van de toenmalige Monumentenwet.

Kazematten



tot 1960

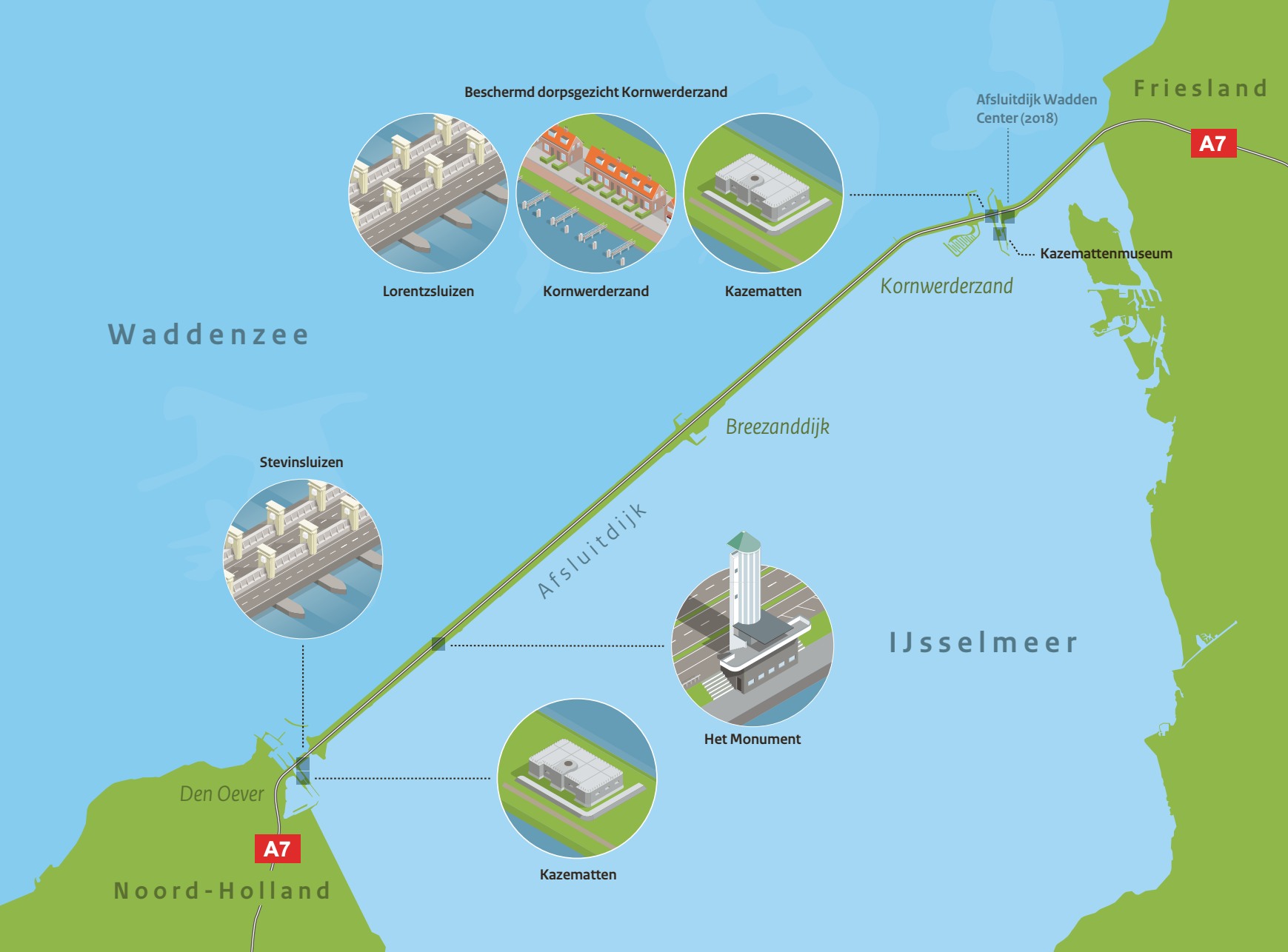
hebben de kazematten nog dienst gedaan in de Koude oorlog.

Kazemattenmuseum



225

Nederlandse soldaten wisten in mei 1940 ruim 15.000 Duitsers te stoppen. Het Kazemattenmuseum vertelt hun verhaal.



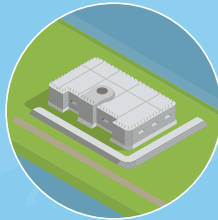
Beschermde dorpsgezichten Kornwerderzand



Lorentzsluizen



Kornwerderzand



Kazematten

Afsluitdijk Wadden Center (2018)

Kazemattenmuseum

Kornwerderzand

A7

Friesland

Waddenzee

Stevinsluizen



Afsluitdijk

Breezanddijk



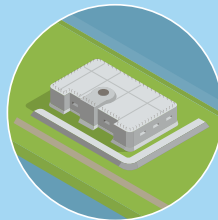
Het Monument

IJsselmeer

Den Oever

A7

Noord-Holland



Kazematten



Dit is een uitgave van

Rijkswaterstaat

www.deafsluitdijk.nl
0800 - 8002

september 2017 | MN0917MC19